

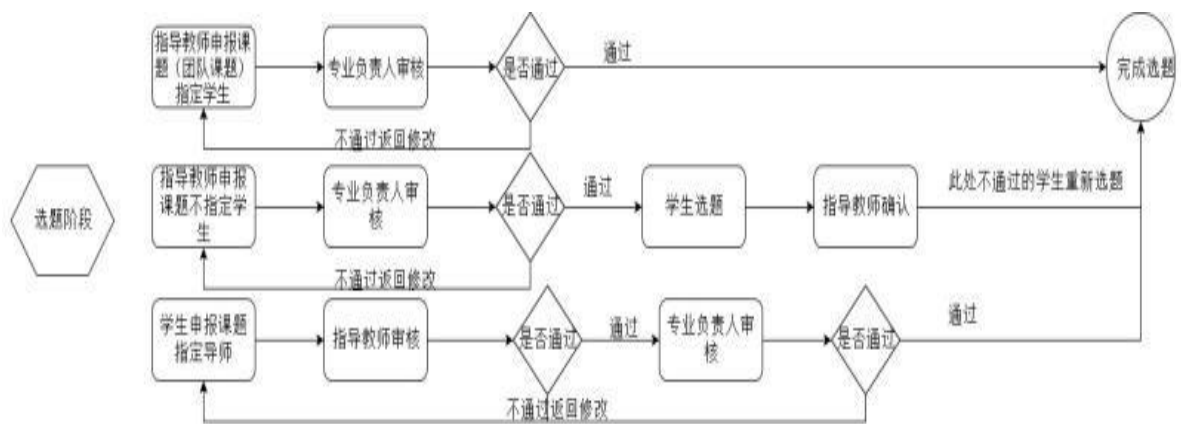
学生操作手册

网址：nankai.co.cnki.net

账号及密码为学号，账号类型选择学生。若已登陆过系统，密码为自行修改过的

第一阶段：师生双选阶段三种双选模式

一、双选阶段流程图



二、具体操作

第一种：学生申报课题指定指导教师

The screenshot shows the '大学生毕业设计(论文)管理系统' (Undergraduate Thesis Management System) interface. The top navigation bar includes '诚信与学术规范' (Integrity and Academic Norms), '绑定微信' (Bind WeChat), '切换' (Switch), '帮助' (Help), and '退出' (Logout). The main content area is titled '学生申报题目' (Student Topic Application). It features a search bar with '题目:' (Topic), '题目类型:' (Topic Type), and '题目来源:' (Topic Source) dropdowns, and a '审核状态:' (Review Status) dropdown. A '查询' (Search) button is present. Below the search bar are '录入题目' (Enter Topic) and '选题分析' (Topic Analysis) buttons. A table lists '题目' (Topic), '题目类型' (Topic Type), '题目来源' (Topic Source), '申报时间' (Application Time), '审核状态' (Review Status), and '操作' (Action). The bottom section shows the '学生申报题目' (Student Topic Application) form with a '题目' (Topic) input field (labeled 1), '题目性质' (Topic Nature) dropdowns for '题目类型' (Topic Type) and '题目来源' (Topic Source) (labeled 2), and a '下一步' (Next Step) button (labeled 3).



第二种：指导教师申报学生选题

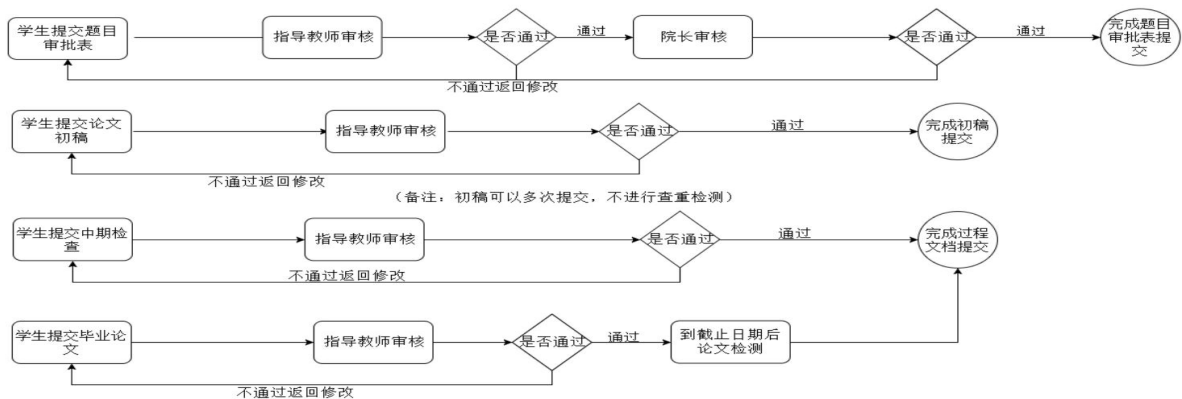


第三种：指导教师申报题目时直接指定学生

此种情况下，无需学生操作，题目审核通过后自动达成双选。

第二阶段：过程管理阶段

一、流程图



二、具体操作（备注：过程文档的提交顺序以学校要求为主）

1.提交选题审批表

学生

首页 通知公告 提交选题审批表

题目基本信息

题目: 11111111
英文题目: 1111111111
可选专业: 全校
题目来源: 其他
指导教师: 测试001 (123456)
学生姓名: 张静 (123456)

题目申报时间: 2020-11-06
选择模式: 师生互选课题
教师职称: 教授及其他正高级
学生院系专业: 测试学院-000000

添加内容

* 选题理由: 共输入 0 字符

* 是否合作研究一个课题
 是 否

添加附件: 上传有关选题审批表的附件, 上传的文件将以附件的形式显示。支持附件格式为doc, docx, pdf, wps, rar, zip

提交 存草稿

2.提交中期检查

学生

首页 通知公告 提交中期报告

题目: 11111111
英文题目: 1111111111
可选专业: 全校
题目来源: 其他
指导教师: 测试001 (123456)
学生姓名: 张静 (123456)

题目申报时间: 2020-11-06
选择模式: 师生互选课题
教师职称: 教授及其他正高级
学生院系专业: 测试学院-000000

添加内容

* 计划完成时间
请选择正确的时间

* 论文(设计)的进度计划: 共输入 0 字符

* 已经完成的内容: 共输入 0 字符

添加附件: 上传有关中期检查的附件, 上传的文件将以附件的形式显示。支持附件格式为doc, docx, pdf, wps, rar

提交 取消

3.提交初稿



备注：初稿不参与检测，在一个审核流程结束后可以多次提交

4. 提交论文检测稿

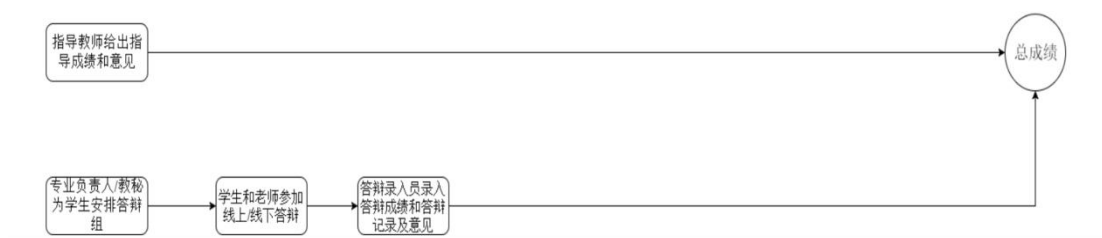




注：关键词、创新点、中文摘要、英文摘要、其他，无对应的内容填写无。此处上传的论文是待检测的论文。

第三阶段：评审答辩和成绩管理阶段

一、流程图



二、具体操作

1. 查看自己所在答辩组和成绩



附加功能

1. 绑定微信（点击绑定微信后，扫描二维码即可，下次登录可以微信登录）



2. 电子签名功能（上传电子签名后，需要学生签字的地方即可带电子签名）



3. 通知公告功能（在首页可以查看老师和学校发布的通知公告）



4. 微信提醒功能（绑定微信消息提醒功能后，微信可每天定时发送待办事项通知）



5. APP 端（学生可在手机端进行一些查看审核进度工作，点击 app 下载，扫描二维码即可）

